

COMPENDIUM OF CLASSIFICATION OPINIONS (HSC 58th Session)

ส่วนพิกัดอัตราศุลกากรระหว่างประเทศ
สำนักพิกัดอัตราศุลกากร

<p>2009.89</p> <p>1. น้ำมะพร้าว ที่ได้จากมะพร้าวอ่อนร้อยละ 99.95 เติมน้ำตาลร้อยละ 0.05 การเติมน้ำตาลเพื่อควบคุมรสชาติระหว่างมะพร้าวหลาย ๆ ชนิด ผลิตภัณฑ์จัดทำขึ้นเพื่อการขายปลีกบรรจุในขวดแก้วขนาด 290 มิลลิลิตร</p> <p>ตามหลักเกณฑ์การตีความข้อ 1 และ 6</p>	<p>2009.89</p> <p>1. Coconut water (coconut juice) obtained from green coconuts (99.95 %) with added sugar (0.05 %). Sugar is added to control taste between different batches of coconuts. The product is put up for retail sale in glass bottles of 290 ml.</p> <p>Application of GIRs 1 and 6.</p>
<p>2106.90</p> <p>34. น้ำจากผลกุหลาบ ลักษณะเป็นของเหลวสีน้ำตาลข้นและหนืด ทำจากผลของกุหลาบร้อยละ 100 ผลิตภัณฑ์นี้ได้จากการบดผลเข้ากับน้ำ หลังจากนั้นนำไปผ่านกรรมวิธีทำให้ร้อน คั้น กรอง พาสเจอร์ไรซ์ ทำให้เข้มข้นและสเตอริไลส์ ผลิตภัณฑ์นี้เจตนาเพื่อใช้เป็นวัตถุดิบสำหรับการผลิตเครื่องดื่มและอาหาร</p> <p>ตามหลักเกณฑ์การตีความข้อ 1 และ 6</p>	<p>2106.90</p> <p>34. Rose hip juice in the form of a brown viscous concentrated liquid, made of 100 % rose hips. The product is obtained by milling the fruits with added water, and subsequent heat treatment and pressing, filtration, pasteurization, concentration and sterilization. It is intended to be used as raw material for the manufacture of beverages and food stuffs.</p> <p>Application of GIRs 1 and 6.</p>
<p>2530.90</p> <p>2. ผงสีขาวสามารถละลายน้ำได้ ประกอบด้วยแอนไฮดรัสไดโซเดียมซัลเฟตมากกว่าร้อยละ 99.2 โดยน้ำหนัก ได้มาจากกลไกในการจับอนุภาคของแร่เทนาร์ไดต์ (แอนไฮดรัสไดโซเดียมซัลเฟต) ที่เกิดขึ้นตามธรรมชาติในที่เปิดโล่งบนพื้นผิวของมิราบิไลต์ (ไดโซเดียมซัลเฟตเดคาไฮเดรต) ที่เป็นผลึกจากทะเลสาบน้ำเค็มธรรมชาติเนื่องมาจากอุณหภูมิที่ต่ำในฤดูหนาวเท่านั้นก่อนการบรรจุภัณฑ์ ผลิตภัณฑ์นี้ผ่านตะแกรงที่มีขนาดของรู 0.65 มิลลิเมตร</p> <p>ตามหลักเกณฑ์การตีความข้อ 1 และ 6</p>	<p>2530.90</p> <p>2. Free flowing white powder containing more than 99.2 % by weight of anhydrous disodium sulphate, obtained only by mechanical collection of thenardite (anhydrous disodium sulphate) formed naturally in the open air on the surface of mirabilite (disodium sulphate decahydrate) which crystallised from natural lake brine due to low temperature in winter. Prior to packing, the product is passed through a sieve with an aperture of 0.65 mm.</p> <p>Application of GIRs 1 and 6.</p>

COMPENDIUM OF CLASSIFICATION OPINIONS (HSC 58th Session)

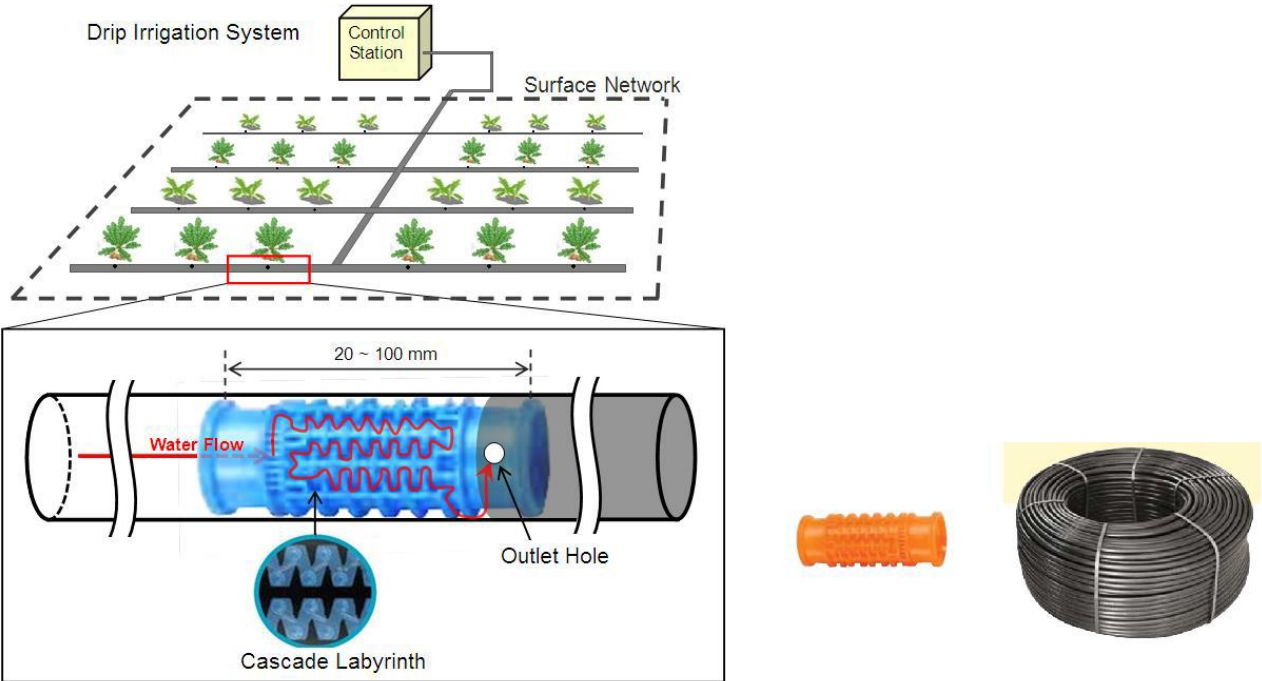
ส่วนพิกัดอัตราศุลกากรระหว่างประเทศ
สำนักพิกัดอัตราศุลกากร

<p>2833.11</p> <p>1. ผงสีขาวสามารถละลายน้ำได้ ประกอบด้วยแอนไฮดรัสไดโซเดียมซัลเฟตมากกว่าร้อยละ 98.5 โดยน้ำหนัก ได้มาจากของผสมของมิราบิลิต์ (ไดโซเดียมซัลเฟตเดคาไฮเดรต) และเทนาร์ไดต์ (แอนไฮดรัสไดโซเดียมซัลเฟต) ที่เกิดขึ้นจากการระเหยของน้ำตามธรรมชาติในที่เปิดโล่ง ซึ่งมีการเก็บรวบรวมและส่งไปยังโรงงานเพื่อผ่านการหลอมเหลว (เอาน้ำออก) การหมุนเหวี่ยงและกระบวนการทำให้แห้ง</p> <p>ตามหลักเกณฑ์การตีความข้อ 1 และ 6</p>	<p>2833.11</p> <p>1. Free flowing white powder containing more than 98.5 % by weight of anhydrous disodium sulphate. It is obtained from a mixture of mirabilite (disodium sulphate decahydrate) and thenardite (anhydrous disodium sulphate) formed in the open air as a result of natural dehydration, which is collected and sent to a factory where it goes through melting (removing water), centrifugation and drying processes.</p> <p>Application of GIRs 1 and 6.</p>
<p>3901.40</p> <p>1. เม็ดแกรนูลสีขาว ประกอบด้วยโพลีเอทิลีนชนิดความหนาแน่นต่ำที่มีการจัดเรียงตัวของโมเลกุลแบบเส้นตรง ร้อยละ 80 และซิลิกาธรรมชาติร้อยละ 20 มีความถ่วงจำเพาะที่ 0.92 ได้จากกระบวนการอัดรีดหลังจากผสมและหลอมวัตถุดิบ 2 ชนิด ของที่ได้จากกระบวนการอัดรีดจะถูกทำให้เย็นลงและตัดย่อยให้เป็นเม็ดแกรนูล นำเข้าเป็นถุงขนาด 25 กิโลกรัม</p> <p>ผลิตภัณฑ์นี้ ใช้เป็นสารเติมแต่งในการผลิตของที่ทำด้วยพลาสติกเพื่อลดการสัมผัสระหว่างฟิล์มโพลีเอทิลีนทั้ง 2 ด้านที่ใช้ในการผลิตถุงพลาสติกสำหรับใส่ของในซูเปอร์มาร์เก็ตเป็นหลัก</p> <p>ตามหลักเกณฑ์การตีความข้อ 1 และ 6</p>	<p>3901.40</p> <p>1. White granules consisting of 80 % linear low-density polyethylene and 20 % natural silica, having a specific gravity of 0.92. The product is obtained by an extrusion process after mixing and melting the two raw materials. The extruded material is cooled and cut into granules. It is presented in bags of 25 kg.</p> <p>The product is used as an additive in the manufacture of articles of plastics to reduce the contact surface between two polyethylene films used mainly in the manufacture of supermarket bags.</p> <p>Application of GIRs 1 and 6.</p>
<p>3917.21</p> <p>1. ท่อพลาสติกเจาะรู (โพลีเอทิลีน) มีภาคตัดขวางภายในเป็นวงกลม มีรูซึ่งมีระยะห่างที่แน่นอนและยึดติดตัวหดยดน้ำพลาสติกแบบในตัว ตัวหดยดน้ำมีโครงสร้างพิเศษสำหรับปรับ</p>	<p>3917.21</p> <p>1. Perforated tube of plastics (polyethylene), with a round internal cross section, with holes at specific intervals and equipped with built-in</p>

*คำแปลภาษาไทยเพื่อประโยชน์ในการทำความเข้าใจสำหรับข้าราชการกรมศุลกากร ไม่มีผลผูกพันทางกฎหมาย

COMPENDIUM OF CLASSIFICATION OPINIONS (HSC 58th Session)

ส่วนพิกัดอัตราศุลกากรระหว่างประเทศ
สำนักพิกัดอัตราศุลกากร

<p>แรงดัน ท่อดังกล่าวออกแบบเป็นพิเศษและติดตั้งเพื่อใช้รดน้ำ ลงบนผิวดินในระบบให้น้ำแบบหยด</p> <p>ตามหลักเกณฑ์การตีความข้อ 1 และ 6</p>	<p>plastic drippers. The drippers have a special structure for pressure-compensation. The tube is specially designed and equipped to be used as a surface network in drip irrigation systems.</p> <p>Application of GIRs 1 and 6.</p>
 <p>The diagram illustrates a drip irrigation system. At the top, a 'Control Station' is connected to a 'Surface Network' of pipes. Below this, a grid of plants is shown with a red box highlighting a specific dripper. A detailed cross-section of the dripper shows 'Water Flow' entering from the left, passing through a 'Cascade Labyrinth' (a series of zig-zag channels) with a length of '20 ~ 100 mm', and exiting through an 'Outlet Hole' on the right. To the right of the diagram are two photographs: one of a single orange dripper and one of a coil of black tubing.</p>	
<p>3924.90</p> <p>5. ถังเก็บขยะ ทำด้วยพลาสติกล้วน รูปทรงเป็นถังมีขนาด ความจุ 6.5 ลิตร บนฝาถังมีสายคาดช่องเปิด สำหรับทิ้งขยะ และมีหูหิ้ว</p> <p>ถังขยะนี้เจตนาใช้สำหรับเก็บขยะจากโรงพยาบาลที่เป็นของ มีคม (เช่น เข็ม มีดผ่าตัด เป็นต้น)</p> <p>ตามหลักเกณฑ์การตีความข้อ 1 และ 6</p>	<p>3924.90</p> <p>5. Waste collection bin made entirely of plastics, in the form of a bucket with a capacity of 6.5 litres. It has a lid with an opening lined with strips through which the waste is thrown, and a handle.</p> <p>This article is intended for the collection of sharp hospital waste (needles, scalpels, etc.).</p> <p>Application of GIRs 1 and 6.</p>

*คำแปลภาษาไทยเพื่อประโยชน์ในการทำความเข้าใจสำหรับข้าราชการกรมศุลกากร ไม่มีผลผูกพันทางกฎหมาย

COMPENDIUM OF CLASSIFICATION OPINIONS (HSC 58th Session)

ส่วนพิกัดอัตราศุลกากรระหว่างประเทศ
สำนักพิกัดอัตราศุลกากร



3926.90

13. เล็บนิ้วมือประดิษฐ์ทำด้วยพลาสติก หรือที่รู้จักกันในอีกชื่อว่า “เล็บมือเทียม” มีขนาดที่แตกต่างกันหรือเหมือนกัน จัดทำขึ้นเป็นชุดและออกแบบสำหรับใช้โดยตรงกับเล็บมือ ด้วยกาว หลังจากนั้นทำการเล็มและตกแต่งตามความเหมาะสม ลักษณะของเล็บอาจเหมือนเล็บธรรมชาติหรือมีการประดับ ตกแต่ง เล็บดังกล่าวสามารถติดบนเล็บธรรมชาติได้นาน ประมาณ 7 – 10 วันก่อนหลุดหรือถอด

ตามหลักเกณฑ์การตีความข้อ 1 และ 6

3926.90

13. **Artificial fingernails of plastics**, also known as “false nails”, of varying or identical sizes, put up in sets and designed to be applied directly onto the natural nail using an adhesive, then trimmed and shaped into the appropriate form. They may be natural in appearance or decorated and may remain in place for approximately 7 to 10 days before being removed.

Application of GIRs 1 and 6.



COMPENDIUM OF CLASSIFICATION OPINIONS (HSC 58th Session)

ส่วนพิกัดอัตราศุลกากรระหว่างประเทศ
สำนักพิกัดอัตราศุลกากร

<p>8432.29</p> <p>1. ใบมีด 4-4 (2+2) และใบมีดขุดดินแบบจาน (เครื่องมือที่ใช้เตรียมดินสำหรับการเพาะปลูก) ออกแบบมาเพื่อใช้สำหรับการเก็บเกี่ยวแบบหมุนรอบเมื่อติดตั้งบนเพลลาหมุนของหน่วยขับเคลื่อน (แทรกเตอร์ชนิดคนเดินตาม) ใบมีดดังกล่าวยังไม่ได้ประกอบกับหน่วยขับเคลื่อนแม้ว่าจะอยู่รวมในกล่องเดียวกัน</p> <p>หน่วยขับเคลื่อน (แทรกเตอร์ชนิดคนเดินตาม) นำเข้ามาพร้อมกับอุปกรณ์ขุดดินให้จำแนกพิกัดฯ แยกกัน</p> <p>ตามหลักเกณฑ์การตีความข้อ 1 และ 6</p>	<p>8432.29</p> <p>1. 4-4 blades (2+2) and disc dry land blade (soil cultivating implements), designed to be used for rotary tilling when installed on the driving axle of a propelling unit (pedestrian controlled tractor). The blades are presented in a single box together with, but not mounted on, the propelling unit.</p> <p>The propelling unit (pedestrian controlled tractor) presented together with the soil cultivating implements is classified separately.</p> <p>Application of GIRs 1 and 6.</p>
	
<p>8473.30</p> <p>4. จอแสดงผลผลึกเหลวแบบสี (แอลซีดี) โมดูล (ขนาด 228 มม. (กว้าง) x 149 มม. (สูง) x 2.4 มม. (หนา)) ออกแบบมาเพื่อประกอบร่วมกับเครื่องประมวลผลข้อมูลอัตโนมัติที่พกพาได้ (คอมพิวเตอร์แท็บเล็ต)</p>	<p>8473.30</p> <p>4. Colour liquid-crystal display (LCD) module (dimensions : 228 mm (W) x 149 mm (H) x 2.4 mm (D)), designed for incorporation into a portable automatic data processing machine (tablet computer).</p>

*คำแปลภาษาไทยเพื่อประโยชน์ในการทำความเข้าใจสำหรับข้าราชการกรมศุลกากร ไม่มีผลผูกพันทางกฎหมาย

COMPENDIUM OF CLASSIFICATION OPINIONS (HSC 58th Session)

ส่วนพิกัดอัตราศุลกากรระหว่างประเทศ
สำนักพิกัดอัตราศุลกากร

โมดูลการแสดงผลนี้ประกอบไปด้วย แผงแอลซีดีแบบแอคทีฟเมทริกซ์ชนิดทรานซิสเตอร์แบบฟิล์มบาง (ทีเอฟที) ขนาด 10.1 นิ้ว (25.65 ซม.) ไฟส่องหลังแบบไดโอดเปล่งแสง (แอลอีดี) และแผงวงจรพิมพ์ชนิดยืดหยุ่น (เอฟพีซีบี) ที่ให้การสื่อสารผ่านส่วนแสดงผลระหว่างอุปกรณ์หลักกับโมดูลแสดงผล และประกอบด้วยวงจรอิเล็กทรอนิกส์สำหรับแปลงแรงดันไฟฟ้าให้อยู่ในระดับที่สามารถใช้ได้โดยโมดูลและควบคุมการทำงานที่ของแผงแสดงผล

โมดูลแสดงผลมีคุณสมบัติพื้นฐาน ดังนี้

- การแสดงผล ดำปกติ
- ความละเอียด : 1280 x 800 พิกเซล พิกเซลพิช 0.1695 x 0.1695 มม. ไม่เกิน 16.2 ล้านสี
- ค่าความสว่างของสีขาวโดยเฉลี่ย (ทั่วไป) : 400 แกรนเทียนต่อตารางเมตร
- ความคมชัด (ทั่วไป) : 900 : 1
- เวลาตอบสนอง (สูงสุด) : 45 เอ็มเอส
- การจัดเรียงพิกเซล : แถบแนวตั้ง อาร์จีบี
- พื้นที่แสดงผล : 217 มม. (แนวนอน) x 136 มม. (แนวตั้ง)
- แรงดันไฟฟ้า (สูงสุด) : วีซีซี = 5 โวลท์
- การสื่อสารผ่านส่วนแสดงผล : แอลวีดีเอส (ความต่างของสัญญาณที่แรงดันไฟฟ้าต่ำ) (ดีดีเค 45 พิน)

โมดูลการแสดงผลสามารถทำซ้ำเฉพาะสัญญาณของความละเอียดดั้งเดิมของตัวเองด้วยการสื่อสารผ่านส่วนแสดงผลดิจิทัลที่กำหนดไว้ล่วงหน้าและไม่สามารถปรับขนาดเปลี่ยนแปลงและดัดแปลงสัญญาณเข้าให้เป็นความละเอียดดั้งเดิมได้

ตามหลักเกณฑ์การตีความข้อ 1 (หมายเหตุ 2 (ข))
ของหมวดที่ 16) และข้อ 6

This display module consists of a 10.1 inch (25.65 cm) thin film transistor (TFT) active-matrix LCD panel, a light-emitting diode (LED) backlight unit and a flexible printed circuit board (FPCB) that provides the interface between the principal apparatus and the display module and contains electronic circuitry for converting voltage to a level usable by the module and controlling the function of the display panel.

The display module has the following basic features :

- Display Mode : Normally black;
- Resolution : 1280 x 800 pixels, pixel pitch 0.1695 x 0.1695 mm, up to 16.2 Mega colours;
- Average white luminance (typical) : 400 cd/m²;
- Contrast ratio (typical) : 900:1;
- Response time (max) : 45 ms;
- Pixel arrangement : RGB Vertical Stripe;
- Display area : 217 mm (H) x 136 mm (V);
- Power supply voltage (max) : Vcc = 5 V;
- Interface : LVDS (Low-voltage differential signaling) (DDK 45 pin).

The display module can reproduce only a signal of its own “native” resolution via pre-determined digital interface and is not able to resize, convert and adapt the input signal to the “native” resolution.

Application of GIRs 1 (Note 2 (b) to Section XVI) and 6.

COMPENDIUM OF CLASSIFICATION OPINIONS (HSC 58th Session)

ส่วนพิกัดอัตราศุลกากรระหว่างประเทศ
สำนักพิกัดอัตราศุลกากร



8517.70

4. ชิ้นส่วนประกอบถูกออกแบบเพื่อติดตั้งในโทรศัพท์มือถือ ประกอบด้วยกรอบพลาสติกซึ่งประกอบด้วยองค์ประกอบดังต่อไปนี้

- (1) เกสเจอร์เซ็นเซอร์ สำหรับจับการเคลื่อนไหวของมือ โดยไม่ต้องสัมผัสหน้าจอโทรศัพท์ ซึ่งเป็นของที่มีลักษณะเป็นชิปประกอบด้วยไดโอดเปล่งแสง (พื้นที่เปล่งแสง) และเซ็นเซอร์ (พื้นที่รับแสง) ไดโอดเปล่งแสง (แอลอีดี) เปล่งรังสีอินฟราเรด (IR) และเซ็นเซอร์รับรังสีอินฟราเรดสะท้อนจากมือและรับรู้ถึงการเคลื่อนไหวของผู้ใช้
- (2) ไดโอดเปล่งแสงอินฟราเรด สำหรับการสร้างสัญญาณอินฟราเรด ทำหน้าที่ควบคุมระยะไกลของอุปกรณ์ภายนอก เช่น โทรทัศน์ กล่องรับสัญญาณ ฯลฯ
- (3) ขั้วต่อสำหรับเชื่อมต่อกันระหว่างชิ้นส่วนประกอบกับแผงวงจรหลักของโทรศัพท์
- (4) แผงวงจรพิมพ์ชนิดยืดหยุ่น (เอฟพีซีบี) สำหรับสนับสนุนและเชื่อมต่ออุปกรณ์ของชิ้นส่วนประกอบด้วยไฟฟ้า

8517.70

4. Assembly designed to be mounted into a **cellular (mobile) phone**, consisting of a plastic frame incorporating the following components :

- (i) gesture sensor for capturing movement of hands without touching the phone screen, which is a chip-shaped article comprised of a light-emitting diode (light emitting area) and a sensor (light receiving area). The light-emitting diode (LED) emits infrared (IR) rays, and the sensor receives IR rays reflecting from a hand and recognizes a user's gesture;
- (ii) IR LED for generating IR signal to remote control functions of external apparatus, such as a television, set-top box, etc.;
- (iii) connector for interconnecting the assembly with the main board of the phone;
- (iv) flexible printed circuit board (FPCB) to support and electrically connect the components of the assembly.

COMPENDIUM OF CLASSIFICATION OPINIONS (HSC 58th Session)

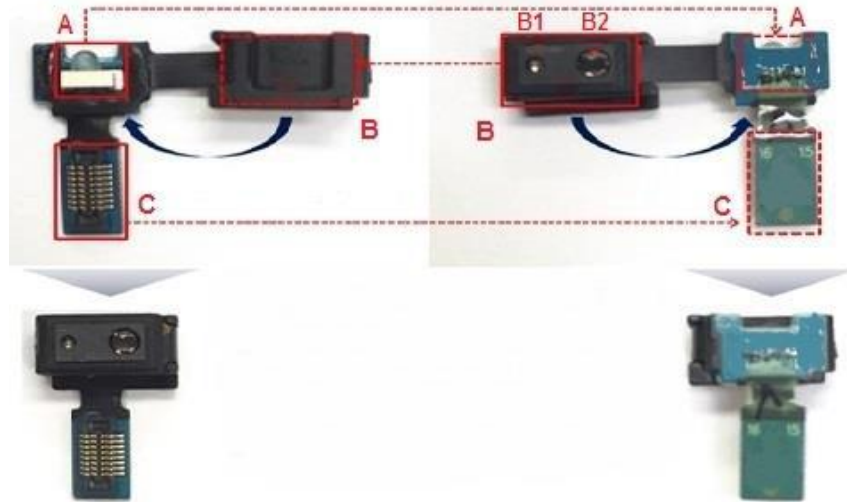
ส่วนพิกัดอัตราศุลกากรระหว่างประเทศ
สำนักพิกัดอัตราศุลกากร

เกสเจอร์เซ็นเซอร์ และไดโอดเปล่งแสงอินฟราเรด ทำหน้าที่
อย่างอิสระต่อกัน

ตามหลักเกณฑ์การตีความข้อ 1 (หมายเหตุ 2 (ข)
ของหมวด 16) และ 6

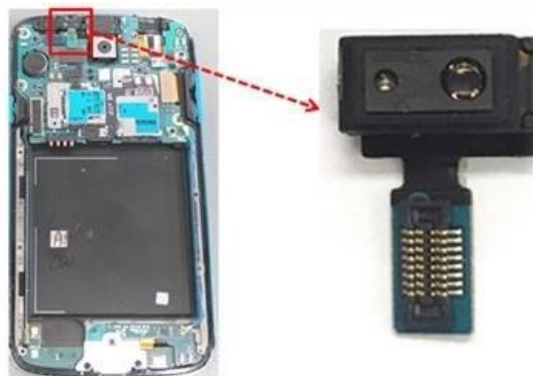
The gesture sensor and IR LED perform their
functions independently.

Application of GIRs 1 (Note 2 (b) to Section
XVI) and 6.



- A ไดโอดเปล่งแสงอินฟราเรด
- B เกสเจอร์เซ็นเซอร์
- B1 ไดโอดเปล่งแสง (พื้นที่เปล่งแสง)
- B2 เซ็นเซอร์ (พื้นที่รับแสง)
- C ขั้วต่อสำหรับเชื่อมต่อกันระหว่างชิ้นส่วนประกอบ
กับแผงวงจรหลักของโทรศัพท์

- A IR LED
- B Gesture sensor :
- B1 Light-emitting diode (light emitting area)
- B2 Sensor (light receiving area)
- C Connector for interconnecting the assembly
with the main board of the phone



COMPENDIUM OF CLASSIFICATION OPINIONS (HSC 58th Session)

ส่วนพิกัดอัตราศุลกากรระหว่างประเทศ
สำนักพิกัดอัตราศุลกากร

<p>8517.70</p> <p>5. ชิ้นส่วนประกอบถูกออกแบบเพื่อติดตั้งในโทรศัพท์มือถือ ประกอบด้วยองค์ประกอบดังต่อไปนี้</p> <p>(1) มอเตอร์สั่นสะเทือนเชิงเส้น ประกอบด้วยขดลวดและแม่เหล็ก สำหรับสร้างการสั่นสะเทือนเชิงกลในขณะที่เปิดเครื่องโทรศัพท์ มอเตอร์นี้ถูกใช้งานสำหรับโหมด "เงียบ"</p> <p>(2) ลำโพง (หรือเครื่องรับ) ขนาด: 12.1 มม. x 7.1 มม. x 3.5 มม. แถบความถี่ที่มีประสิทธิภาพ: 300 เฮิรตซ์ ~ 3.4 กิโลเฮิรตซ์) ผลิตเสียงซ้ำจากอีกฝ่ายในระหว่างการสนทนาทางโทรศัพท์โดยการแปลงสัญญาณไฟฟ้าเป็นสัญญาณเสียง (เสียงและสัญญาณอื่น ๆ เช่น เสียงระฆัง เสียงเพลง ฯลฯ ถูกผลิตซ้ำจากลำโพงอีกตัว)</p> <p>(3) ไมโครโฟน สำหรับการแปลงเสียงรอบ ๆ เป็นสัญญาณไฟฟ้า ตัวอย่างเช่น ขณะถ่ายวิดีโอ เป็นต้น (ไมโครโฟนอีกตัวที่ติดตั้งอยู่ที่ด้านล่างของโทรศัพท์ที่ใช้สำหรับการสื่อสารทางโทรศัพท์)</p> <p>(4) ขั้วต่อสำหรับเสียบหูฟังภายนอกแบบเฮดโฟนและเอียร์โฟน</p> <p>(5) ขั้วต่อสำหรับเชื่อมต่อกันระหว่างชิ้นส่วนประกอบกับแผงวงจรหลักของโทรศัพท์</p> <p>(6) แผงวงจรพิมพ์ชนิดยืดหยุ่น (เอฟพีซีบี) สำหรับสนับสนุนและเชื่อมต่ออุปกรณ์ไฟฟ้าของชิ้นส่วนประกอบ</p>	<p>8517.70</p> <p>5. Assembly designed to be mounted into a cellular (mobile) phone, incorporating the following components :</p> <p>(i) linear vibration motor comprised of coils and magnets, for generating mechanical vibration while turned on; it is used in "silent" mode;</p> <p>(ii) loudspeaker (or receiver) (dimensions : 12.1 mm x 7.1 mm x 3.5 mm; effective frequency band : 300 Hz ~ 3.4 kHz), reproducing sound from the voice of the other party during a telephone conversation by converting an input electrical signal into an audio signal (other sound and signal, such as, bell sound, music, etc. are reproduced through another loudspeaker);</p> <p>(iii) microphone for converting surrounding sound, for example, when taking videos, into an electrical signal to be used by the phone (another microphone, mounted at the bottom of the telephone, is used for telephone communication);</p> <p>(iv) connector for plugging in external headphones and earphones;</p> <p>(v) connector for interconnecting the assembly with the main board of the phone;</p> <p>(vi) flexible printed circuit board (FPCB) to support and electrically connect the components of the assembly.</p>
--	---

COMPENDIUM OF CLASSIFICATION OPINIONS (HSC 58th Session)

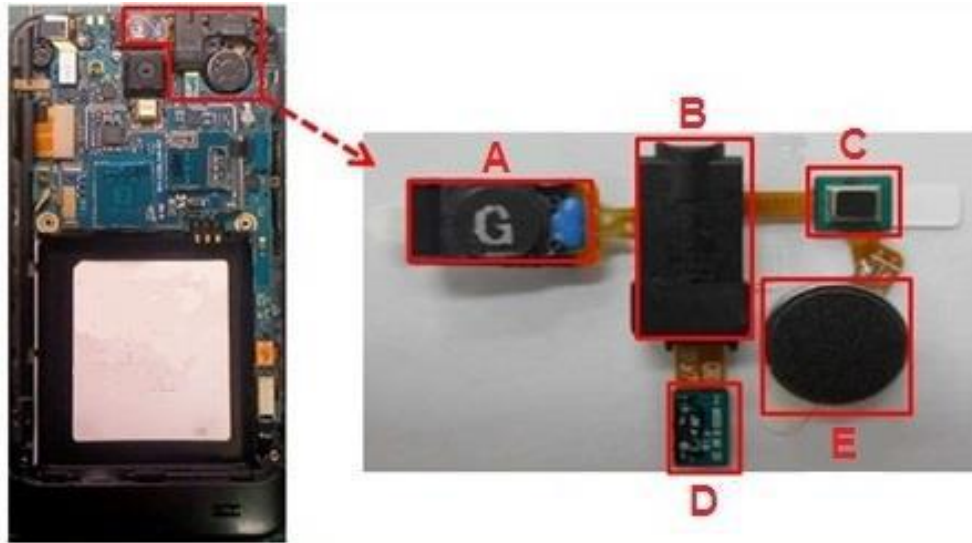
ส่วนพิกัดอัตราศุลกากรระหว่างประเทศ
สำนักพิกัดอัตราศุลกากร

มอเตอร์สั่นสะเทือน ลำโพง ไมโครโฟน และขั้วต่อสำหรับ
เสียบหูฟังภายนอกแบบเฮดโฟนและเอียร์โฟน ทำงานแยก
จากกัน

ตามหลักเกณฑ์การตีความข้อ 1 (หมายเหตุ 2 (ข)
ของหมวด 16) และ 6

The vibration motor, loudspeaker, microphone
and connector for external headphones and
earphones perform their functions independently.

Application of GIRs 1 (Note 2 (b) to Section
XVI) and 6.



- A ลำโพง
- B ขั้วต่อสำหรับเสียบหูฟังภายนอกแบบ
เฮดโฟนและเอียร์โฟน
- C ไมโครโฟน
- D ขั้วต่อสำหรับเชื่อมต่อกันระหว่างชิ้นส่วน
ประกอบกับแผงวงจรหลักของโทรศัพท์
- E มอเตอร์สั่นสะเทือน

- A Loudspeaker
- B Connector for external headphones and
earphones
- C Microphone
- D Connector for interconnecting the assembly
with the main board of the phone
- E Vibration motor

COMPENDIUM OF CLASSIFICATION OPINIONS (HSC 58th Session)

ส่วนพิกัดอัตราศุลกากรระหว่างประเทศ
สำนักพิกัดอัตราศุลกากร

<p>8603.10</p> <p>1. ตู้รถไฟไม่ต่อพ่วง 3 ตู้ ประกอบด้วย “เอ็ม-คาร์” ที่ขับเคลื่อนด้วยไฟฟ้า 2 ตู้ และรถพ่วง “ที-คาร์” โดยแต่ละตู้มีความยาว 22.6 เมตร กว้าง 2.9 เมตร และสูง 3.8 เมตร หลังจากต่อพ่วง ตู้รถทั้ง 3 ที่รู้จักในชื่อ อิเล็กทริกมัลติเพิลยูนิท (อีเอ็มยู) มีเจตนานำไปใช้ในระบบรางที่จัดสรรไว้สำหรับรางรถไฟเขตเมือง</p> <p>แพนโทกราฟในส่วนที่อยู่ด้านบนของ “ที-คาร์” ให้กระแสไฟฟ้าที่ผ่านไปยังเครื่องแปลงไฟฟ้าหลัก และส่งผ่านไปยังเครื่องเปลี่ยนไฟฟ้า (คอนเวอร์เตอร์) ใน “เอ็ม-คาร์” เครื่องเปลี่ยนไฟฟ้า (คอนเวอร์เตอร์) แปลงกระแสไฟฟ้าจากไฟฟ้ากระแสสลับเป็นไฟฟ้ากระแสตรง และส่งไปยังเครื่องผกผัน (อินเวอร์เตอร์) ที่เปลี่ยนไฟฟ้ากระแสตรงเป็นไฟฟ้ากระแสสลับชนิด 3 เฟส เพื่อให้มอเตอร์ไฟฟ้าทำงาน</p> <p>ตามหลักเกณฑ์การตีความข้อ 1 2(ก) และ 6</p>	<p>8603.10</p> <p>1. Three uncoupled railway coaches, comprised of two electrically-propelled “M-Cars” and one trailer “T-Car”, each being 22.6 m long, 2.9 m wide, and 3.8 m high. After coupling, the three coaches, also known as an Electric Multiple Unit (EMU), are intended to be used in a distributed traction system for an urban railway.</p> <p>A pantograph in the upper part of the T-car provides electricity, which passes through the main transformer and is transmitted to converters in the M-Cars. The converters transform the electric current from AC (alternating current) to DC (direct current) and send it to inverters, which change the DC into three-phase AC to activate the electric motors.</p> <p>Application of GIRs 1, 2 (a) and 6.</p>
<p>8701.10</p> <p>1. หน่วยขับเคลื่อนชนิดคนเดินตามที่มีพลังงานในตัว (แทรกเตอร์ชนิดคนเดินตาม) มีหนึ่งเพลลาขับ เครื่องยนต์สันดาปภายใน (กระบอกสูบเดี่ยว เครื่องยนต์สี่จังหวะ ระบายความร้อนด้วยอากาศ พลังงานสูงสุด 4.8 (6.5) หรือ 4.4 (6.0) กิโลวัตต์ (แรงม้า) / 3600 รอบต่อนาที ถังเชื้อเพลิง (6.5 หรือ 3.5 ลิตร) และมีระบบบังคับเลี้ยวแบบมือจับ ในกล่องหนึ่งมีอุปกรณ์เหล่านี้ พร้อมกับล้อ 2 ล้อ และยาง ถอดแยกออกจากกัน ใบมีด 4-4 (2+2) และใบมีดชุดดินแบบจาน</p>	<p>8701.10</p> <p>1. Self-powered, pedestrian controlled, propelling units (pedestrian controlled tractors) with one driving axle, an internal combustion engine (single cylinder, four-stroke cycle, air cooled, max. power : 4.8 (6.5) or 4.4 (6.0) kW (hp)/3600 rpm), fuel tank (6.5 or 3.5 l) and handle bar type steering. These units are presented disassembled and together with two wheels with tyres, 4-4 blades (2+2) and disc dry land blade, in a single box.</p>

*คำแปลภาษาไทยเพื่อประโยชน์ในการทำความเข้าใจสำหรับข้าราชการกรมศุลกากร ไม่มีผลผูกพันทางกฎหมาย

COMPENDIUM OF CLASSIFICATION OPINIONS (HSC 58th Session)

ส่วนพิกัดอัตราศุลกากรระหว่างประเทศ
สำนักพิกัดอัตราศุลกากร

<p>ออกแบบสำหรับการใช้งานกับอุปกรณ์ชนิดถอดสับเปลี่ยนได้หลายชนิดซึ่งไม่ได้อยู่ร่วมกับอุปกรณ์เหล่านี้ เช่น เครื่องทำคันดิน เครื่องไถ เครื่องหยอดเมล็ด เป็นต้น และสามารถใช้สำหรับการขนส่งระยะใกล้ หรือใช้เป็นเครื่องจักรที่ขับเคลื่อนอยู่กับที่</p> <p>ใบมีด 4-4 (2+2) และใบมีดขุดดินแบบจานอยู่รวมกันในชุดจะจำแนกพิกัดฯ แยกกัน</p> <p>ตามหลักเกณฑ์การตีความข้อ 1 (หมายเหตุ 2 ของตอนที่ 87) 2(ก) และ 6</p>	<p>They are designed for use with different interchangeable implements (such as, ridger, plough, ditching blade, etc. which are not presented with the units) and can also be used for short distance transportation or as a fixed motive power machine.</p> <p>The 4-4 blades (2+2) and disc dry land blade presented together with the units are classified separately.</p> <p>Application of GIRs 1 (Note 2 to Chapter 87), 2 (a) and 6.</p>
	